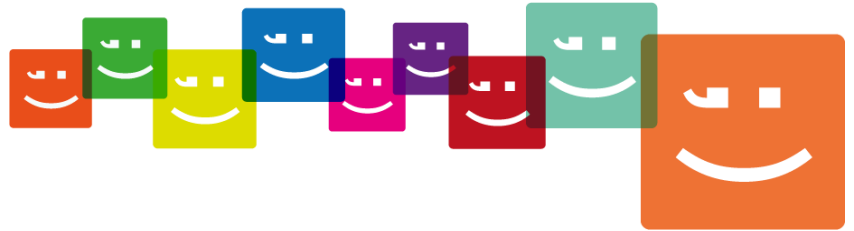


EXPLICA COMPROMÍS XÀTIVA



Propostes de **BLOC-COMPROMÍS** per a una nova regulació de l'IBI

• Aplicació de gravàmens diferenciats

Consisteix en aplicar una contribució diferenciada: menor per als habitatges i comerç (baixar-la del 0,63% al 0,60%), empreses i serveis menuts i incrementar-la als propietaris que tenen els valors cadastrals més alts en Xàtiva (grans comerços, indústries i serveis), i situar-la entre el 0,90% i el 1,20%. També es proposa baixar el tipus de gravamen per als immobles rústics del 0,72% al 0,58% per la situació precària que travessa el sector agrari valencià.

Aquest sistema impositiu està contemplat en la Llei d'hisendes locals, però incomprendiblement, en Xàtiva el PP no l'aplica, i tots paguem el mateix percentatge de contribució.

• Bonificacions

Establiment d'una sèrie de reduccions en la contribució per fomentar determinades activitats que son d'interès per a la ciutat.

1. Obres noves i rehabilitació integral en habitatges: 90% de la quota íntegra en la zona nucli històric. 50% en la resta de la ciutat.
2. Famílies nombroses: 100 €, 150 € si hi conviu algun membre discapacitat. Amb una limitació màxima de fins al 90% de la quota íntegra.
3. Nuclis urbans perifèrics. Reducció del 10% de la contribució en Annaur, Sorió i La Torre d'En Lloris.
4. Instal·lació de sistemes d'aprofitament solar: rebaixa del 50% de la contribució.

• Recàrrecs

Establiment d'un recàrrec per aquells habitatges que romanen desocupats de manera permanent.

En Xàtiva hi ha una gran quantitat d'habitatges desocupats, fruit de l'especulació immobiliària dels anys anteriors a la crisi. Des de l'Ajuntament s'han d'adoptar mesures per què aquestes BOSSES IMMOBILIÀRIES que es troben en mans de bancs, constructores, promotores, etc, posen en circulació aquests habitatges a preus actuals de mercat, o en règim de lloguer per facilitar a la ciutadania que ho necessita l'accés a l'habitatge.

Es tracta d'apujar la contribució a tots els habitatges que estan desocupats per tal d'evitar que els propietaris especulen amb ells, esperant que tornen a pujar els preus.

Arguments

Des del **BLOC-Compromís de Xàtiva**, pensem que és obligació de tots els ciutadans contribuir a les despeses de la ciutat, i que aquesta contribució ha de ser justa i proporcionada amb les capacitats econòmiques de cadascun.

Així mateix, trebalem des del convenciment que l'Ajuntament ha de fer servir tots els mecanismes que té al seu abast per garantir aquesta proporcionalitat i promoure les dinàmiques que siguen d'interès per a la ciutat. I la correcta regulació de la contribució, a més de ser una eina fonamental per corregir desequilibris socials, també serveix per ajustar les càrregues als serveis que reben els ciutadans.

Afavorir la regeneració del nucli antic, l'eixida al mercat dels habitatges desocupats, la instal·lació de sistemes d'aprofitament de l'energia solar, així com sol·licitar major aportació d'aquells que disposen de més recursos, i alhora fan un ús més gran dels serveis municipals, a més de ser més just i més correcte, és l'obligació d'un Ajuntament envers els seus ciutadans.

Aquestes propostes seran debatudes en el ple del pròxim dia 7 de desembre. Què farà el PP?

UNS IMPOSTOS MÉS JUSTOS, UNA SOCIETAT MÉS JUSTA

El Compromís de Cristina Suñer



LA NOVA REGULACIÓ DE L'IBI COMPLETA L'APROVACIÓ DE LA REVISIÓ DELS VALORS CADASTRALS QUE VA PROPOSAR BLOC-COMPROMÍS

BLOC-Compromís ha demanat que se suspenga l'augment anual del coeficient reductor que fa que tots els anys augmente l'impost, mentre l'oficina del cadastre no porte a terme la revisió. Respecte a la sol·licitud de revisió dels valors cadastrals a l'oficina del registre aprovada pel ple de l'Ajuntament a proposta de BLOC-Compromís, **Cristina Suñer**, portaveu de la coalició a l'Ajuntament de Xàtiva, ha declarat: "és una revisió necessària per a tots els béns immobles de la ciutat, siga quin siga el seu valor, doncs no és just que ningú pague més del que li toca, i no seria legal fer-ho de forma parcial. Una cosa és la revisió cadastral i altra la regulació de l'Impost de Béns Immobles, que es pot fer de moltes maneres per a aconseguir que siga més just, que fomenta la rehabilitació del nucli històric o que ajude a dinamitzar el mercat immobiliari i que baixen els preus dels habitatges i s'ofereixen més en lloguer. Una regulació que no ha fet mai l'equip de govern del PP, i que ara que nosaltres la proposem sembla que els és del tot estranya, quan ja hi ha moltes ciutats que la fan."